

平成23年度後期 学生による授業評価アンケート集計結果

1. アンケート実施概要

(1) 目的

授業評価アンケートは、次の①～③を基本原則とし、本学の教育の質・教育効果を向上させることを目的として実施した。

- ① カリキュラムの改善につなげる
- ② 授業改善につなげる
- ③ 透明性を高める

(2) 実施期間

平成24年1月23日(月)～2月17日(金)

(3) 実施科目

アンケート実施率は85.9%(昨年度同期81.6%)で、回答率は71.2%(昨年度同期72.5%)であった。

科目区分	開講科目	実施科目	アンケート実施率	アンケート実施科目			※ 昨年度同期回答率
				受講登録者数	回答数	回答率	
環境科学部	104	89	85.6%	4,459	2,793	62.6%	65.1%
工学部	101	100	99.0%	5,488	3,953	72.0%	75.4%
人間文化学部	150	112	74.7%	5,080	3,331	65.6%	63.2%
人間看護学部	35	18	51.4%	1,082	972	89.8%	93.1%
国際教育センター	156	149	95.5%	4,367	3,565	81.6%	84.6%
人間学	22	20	90.9%	1,929	1,341	69.5%	63.3%
合計	568	488	85.9%	22,405	15,955	71.2%	72.5%

* 人間文化学部でのアンケート実施率が昨年度後期の54.1%(146科目中79科目)から74.7%と上昇した。
環境科学部での実施率は昨年度後期の91.2%(102科目中93科目)から85.6%と低下している。

(4) 設問内容

設問1 この授業にどれだけ出席しましたか

- ①4回以上欠席 ②3回欠席 ③ 2回欠席 ④1回欠席 ⑤すべて出席

設問2 この授業に対するあなたの受講態度は真剣でしたか

- ①全くそう思わない ②あまりそう思わない ③普通 ④ややそう思う ⑤強くそう思う

設問3 この授業のための学習に毎週どれだけの時間を使っていますか

- ①0分 ②0～10分 ③10～30分 ④30分～1時間 ⑤1時間以上

設問4 授業内容は興味の持てるものでしたか

- ①全くそう思わない ②あまりそう思わない ③普通 ④ややそう思う ⑤強くそう思う

設問5 授業レベルはどう思いましたか

- ①低度 ②やや低度 ③適度 ④やや高度 ⑤高度

設問6 授業は理解できましたか

- ①全くそう思わない ②あまりそう思わない ③普通 ④ややそう思う ⑤強くそう思う

- 設問7 授業で扱った内容をより深く学びたい気持ちになりましたか
①全くそう思わない ②あまりそう思わない ③普通 ④ややそう思う ⑤強くそう思う
- 設問8 この授業は履修の手引きの内容と一致していましたか
①全くそう思わない ②あまりそう思わない ③普通 ④ややそう思う ⑤強くそう思う
- 設問9 教員の教え方は適切でしたか
①全くそう思わない ②あまりそう思わない ③普通 ④ややそう思う ⑤強くそう思う
- 設問10 教員の教え方で優れていたところはどこですか(複数回答可)
①学生とのコミュニケーション ②授業の組立 ③テキスト・資料等の教材
④板書・スクリーン等 ⑤話し方・声の大きさ 0:特にない
- 設問11 教員の教え方で工夫すべきところはどこですか(複数回答可)
①学生とのコミュニケーション ②授業の組立 ③テキスト・資料等の教材
④板書・スクリーン等 ⑤話し方・声の大きさ 0:特にない
- 設問12 この授業の満足度は、どの程度ですか
①とても低い ②やや低い ③普通 ④やや高い ⑤とても高い

※ このほかに自由記述あり

2. アンケートの集計結果

(1) 平均ポイント (学部等別)

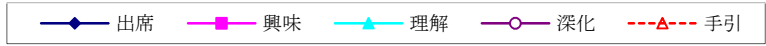
アンケート項目	昨年度							全学
	環境	工	人文	人看	国際	人間学	全学	
Q1.授業への出席	4.0	4.3	3.9	4.6	3.9	4.0	4.1	4.1
Q2.受講態度は真剣だったか	3.7	3.7	3.7	3.9	3.8	3.4	3.7	3.7
Q3.この授業に対する学習時間	2.6	2.8	2.3	2.5	2.6	1.6	2.5	2.5
Q4.授業内容への興味	3.6	3.5	3.7	3.7	3.6	3.4	3.6	3.6
Q5.授業レベル	3.9	3.7	4.1	4.0	4.3	4.2	4.0	4.0
Q6.授業の理解	3.3	3.1	3.4	3.4	3.5	3.2	3.3	3.3
Q7.より深く学びたくなったか	3.5	3.3	3.5	3.6	3.4	3.2	3.4	3.4
Q8.履修の手引きとの一致度	3.5	3.5	3.6	3.6	3.6	3.4	3.6	3.5
Q9.教員の教え方は適切か	3.6	3.5	3.7	3.7	3.7	3.4	3.6	3.6
Q10.教え方で優れていた点								—
Q11.教え方で工夫すべき点								—
Q12.授業の満足度	3.5	3.4	3.6	3.7	3.7	3.3	3.5	3.5

※ Q10およびQ11については、ポイント評価でないため平均ポイントは示していない。

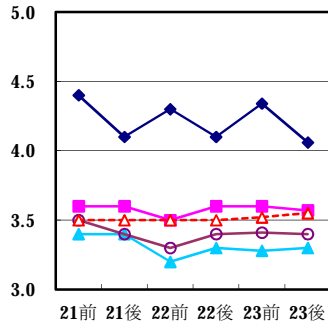
今年度後期の全学平均ポイントは、ほぼ前年度並みだった。人間文化学部においては、授業レベルの設問以外すべての項目で、昨年度同期を上回っている。人間学の学習時間が、前期(2.5)と比較して低下している。

(2) 平均ポイントの学期別推移 (過去3カ年)

出席・興味・理解・深化・手引きに関する学部等別のポイント

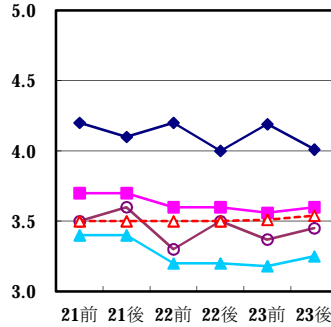


ア 全学



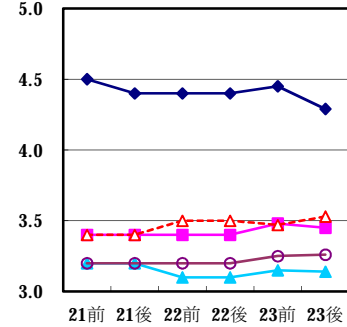
ほぼ前年度並み。

イ 環境科学部



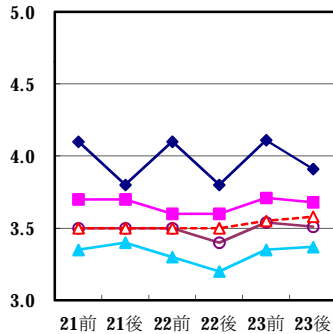
理解度のポイントが前年度同期から0.1ポイント上昇している。

ウ 工学部



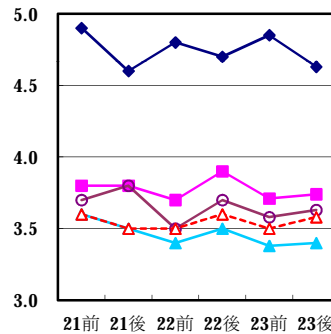
前年度同期から出席率のポイントは低下しているが、興味、深化のポイントは0.1ポイント上昇している。

エ 人間文化学部



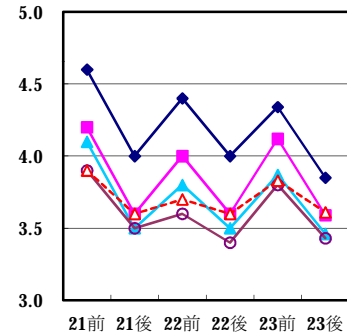
すべてのポイントにおいて前年度同期より上昇している。特に理解度で0.2ポイントの上昇

オ 人間看護学部

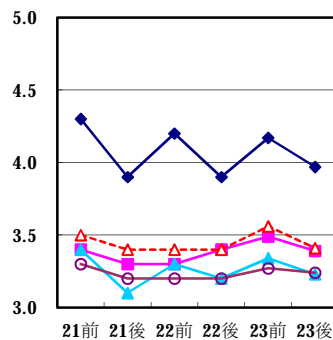


前年度同期から出席、興味、理解、深化のポイントが低下。特に興味のポイントが0.2ポイント低下している。

カ 国際教育センター

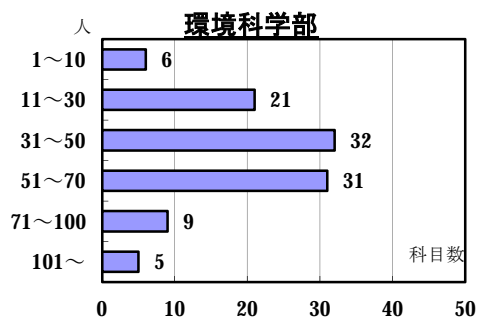


キ 人間学

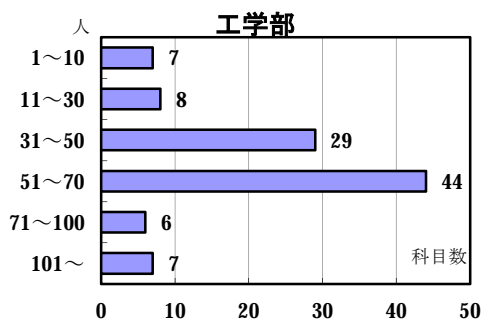


※ 参考（科目別受講登録者数の状況）

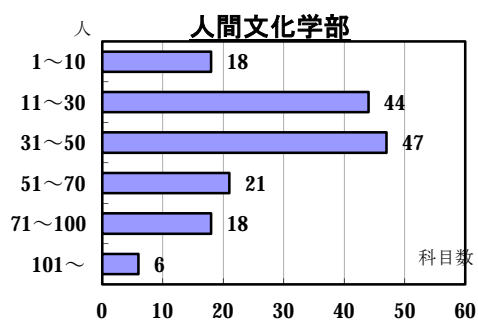
※ 後期科目および通年科目



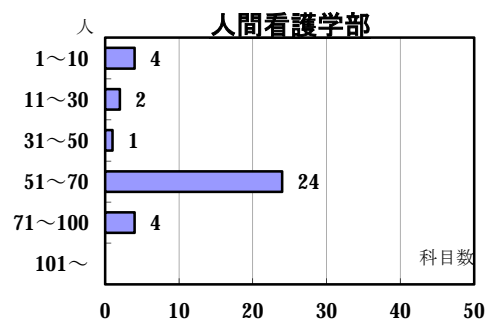
・ 平均履修登録者数 49人／科目



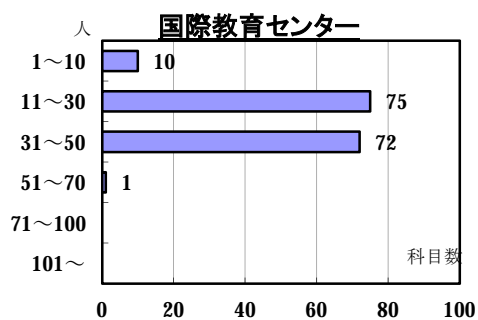
・ 平均履修登録者数 54人／科目



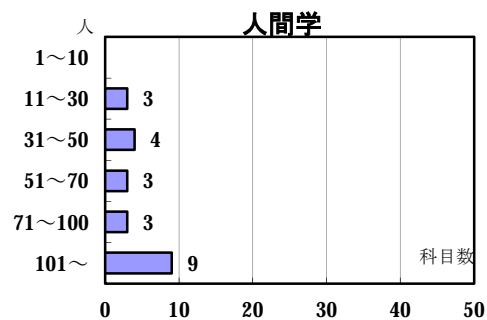
・ 平均履修登録者数 41.9人／科目



・ 平均履修登録者数 53.2人／科目



・ 平均履修登録者数 28.2人／科目

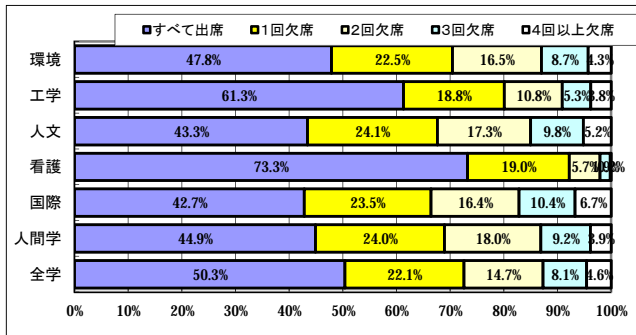


・ 平均履修登録者数 104人／科目

平均履修者登録数は、すべての学部等において昨年度同期よりも減少している。
履修登録者数が10人以下の科目は、全学で45科目（環境6、工学7、人文18、看護4、国際10）で
昨年度同期よりも8科目増であった。

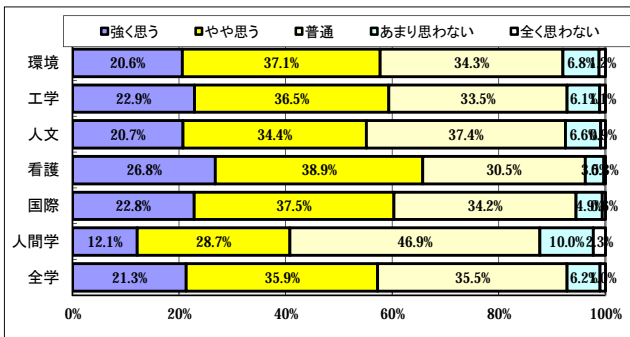
(3) 項目別結果 — 学部等別 —

設問1 この授業にどれだけ出席しましたか



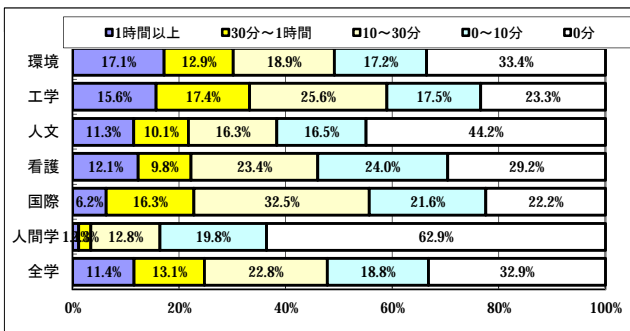
全学および各学部等とも、前年度同期とほぼ同じ分布となった。

設問2 この授業に対するあなたの受講態度は真剣でしたか



前年度同期と比較して、「強く思う」と答えた割合が、国際以外の区分においてすべて上昇した。特に、人間文化学部において昨年比**6.8%**の上昇が見られた。

設問3 この授業のための学習に毎週どれだけの時間を使っていますか



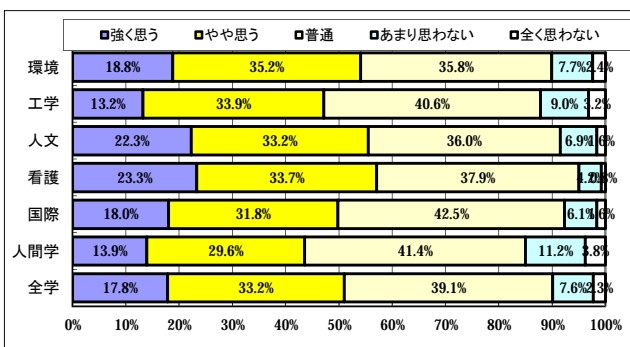
全学結果で「0分」とする回答は、前年度同期とほぼ同じで、**1/3**であった。

前期と比較すると、「0分」とする回答は人間学以外では僅かに減少しているが、環境科学部、工学部においては前年度同期よりも「0分」回答が増えている。

また、人間学の学習時間が、前期に比べ大幅に減少した。

(0分回答 34.7%→62.9%)

設問4 授業内容は興味を持てるものでしたか

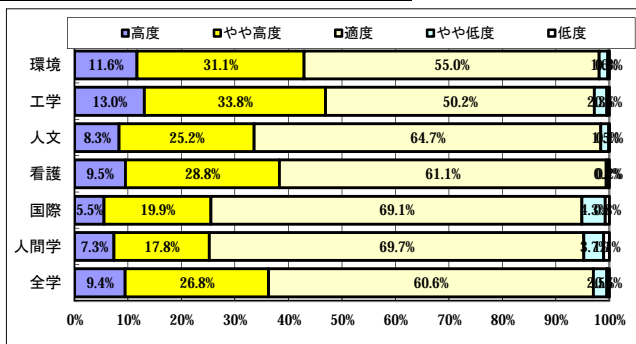


看護において「強く思う」「やや思う」とする回答が昨年度の**65.8%**から**57%**と減少が目立った。

また、人間文化において「強く思う」とする回答が、前年度同期比で**5.4%**の上昇となった。

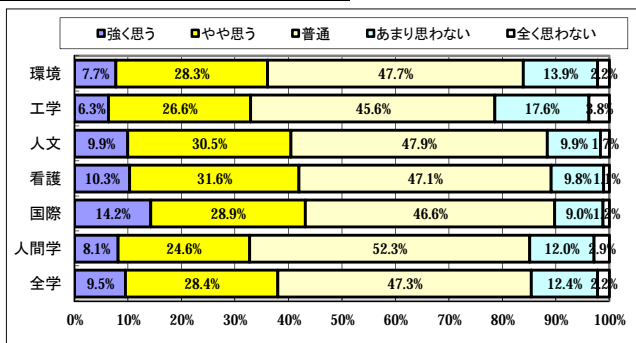
全体の回答分布としては、前年度同期とよく似た回答となった。

設問5 授業レベルはどう思いましたか



全学では、昨年度同期とほとんど同じ結果となった。

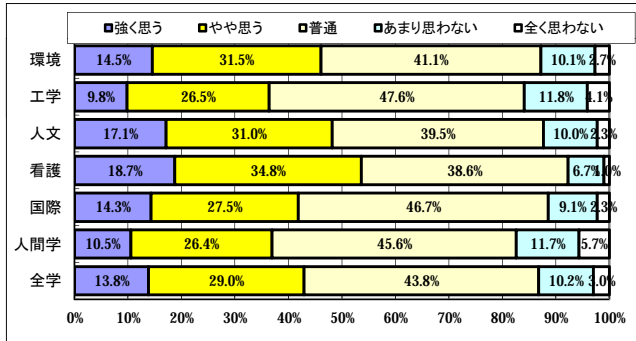
設問6 授業は理解できましたか



前年度同期と比べると、看護以外のすべての項目で「全く思わない」「あまり思わない」とする回答が減少した。

	H22後期	H23後期
環境	16.7%	16.1%
工学	24.4%	21.4%
人文	15.9%	11.6%
看護	8.7%	10.9%
国際	10.2%	10.2%

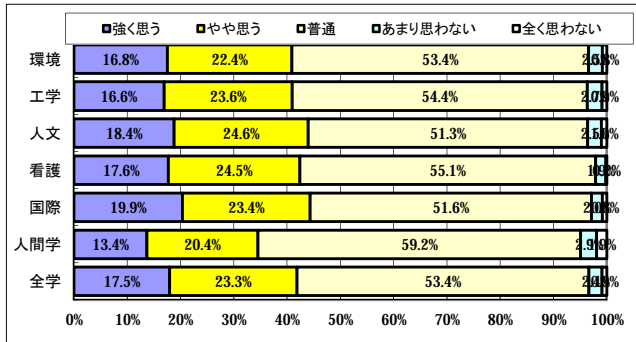
設問7 授業で扱った内容をより深く学びたい気持ちになりましたか



前年度同期と比べると、看護において「強く思う」「やや思う」とする回答の合計が減少し(59.5%→53.5%)人間文化では上昇した(44%→48.1%)

全学では、昨年度同期とほとんど同じ結果となった。

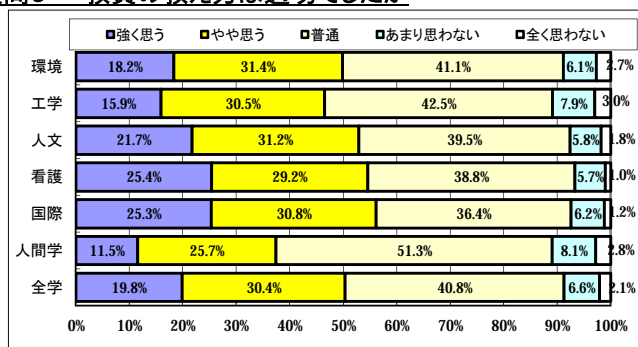
設問8 この授業は履修の手引きの内容と一致していましたか



前年度同期とほぼ同じ分布となったが、特に「強く思う」とする回答は全学部等で少しずつ増える結果となった。

否定的な回答はどの区分でも非常に少なかった。

設問9 教員の教え方は適切でしたか

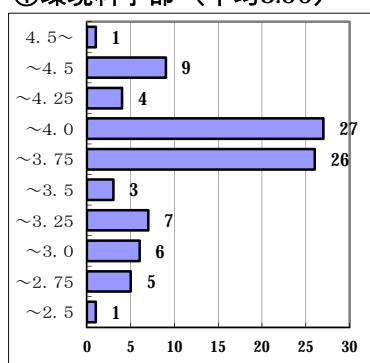


看護において「強く思う」「やや思う」のポイントが低下している(59.7%→54.6%)他は、前年度同期とほぼ同じ結果となった。

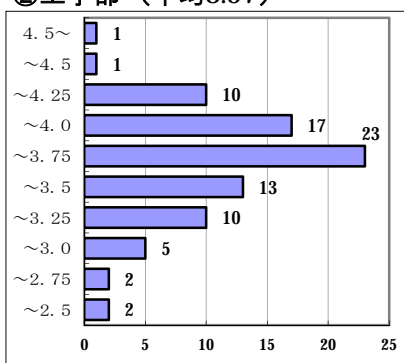
※ 設問9「教員の教え方は適切か」についての区分別分布

※ 縦軸:ポイント 横軸:科目数

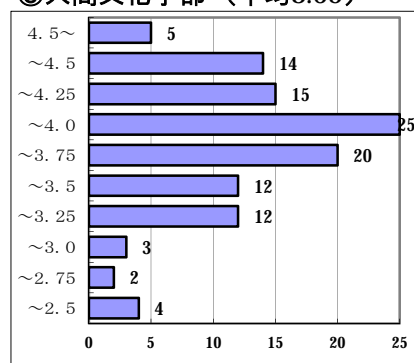
①環境科学部 (平均3.56)



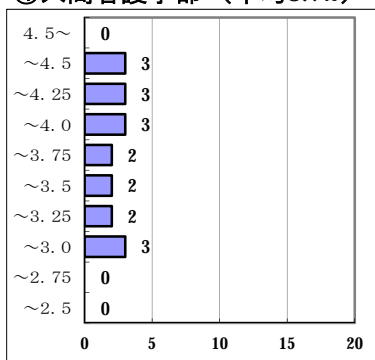
②工学部 (平均3.57)



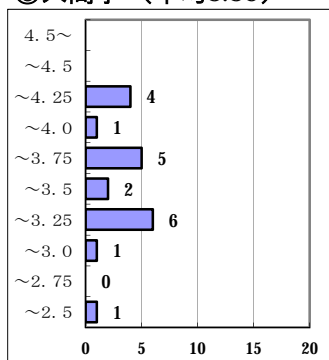
③人間文化学部 (平均3.65)



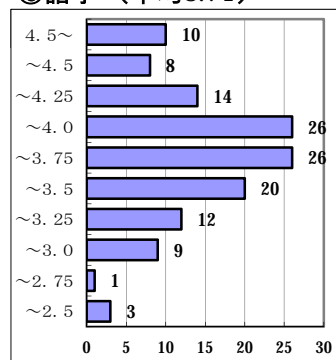
④人間看護学部 (平均3.72)



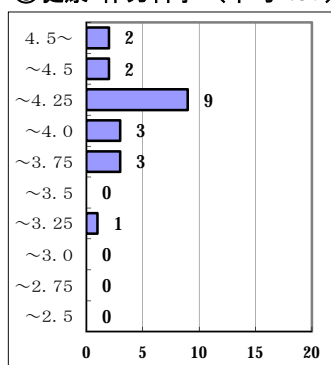
⑤人間学 (平均3.35)



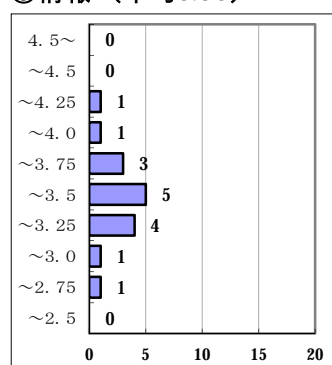
⑥語学 (平均3.71)



⑧健康・体力科学 (平均4.07)



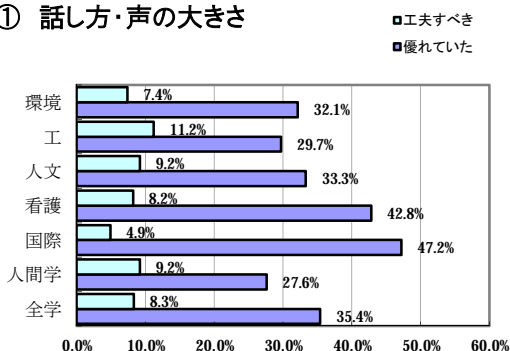
⑨情報 (平均3.38)



設問10 教員の教え方で優れていたところはどこですか(複数回答可)

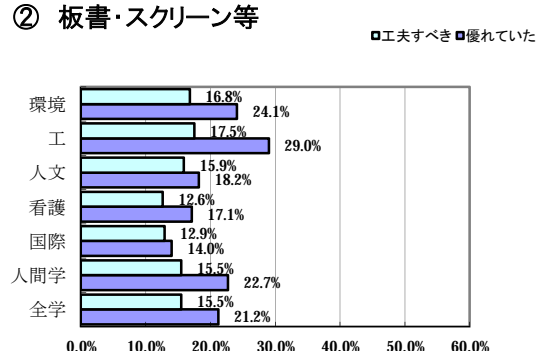
設問11 教員の教え方で工夫すべきところはどこですか(複数回答可)

① 話し方・声の大きさ



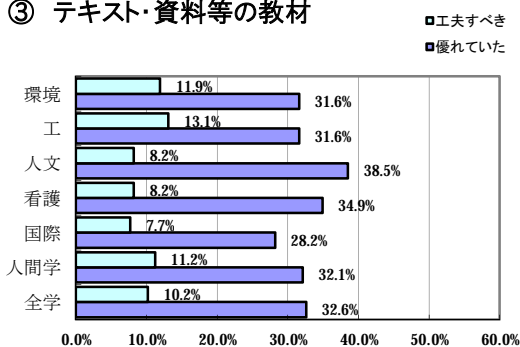
前年度同期と同様に「優れていた」という回答が非常に多かった。

② 板書・スクリーン等



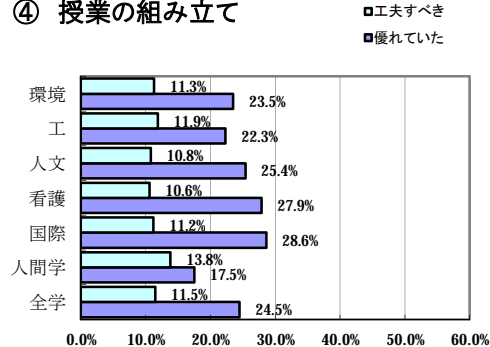
昨年同様「優れていた」と「工夫すべき」の回答が拮抗し、評価が分かれる結果となった。

③ テキスト・資料等の教材



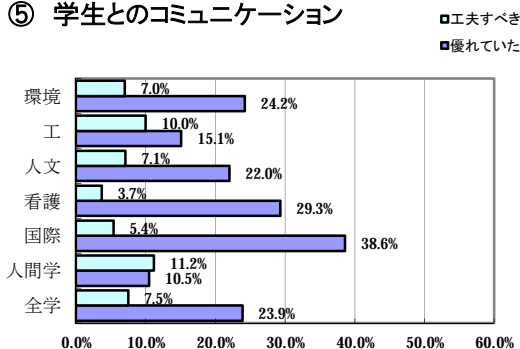
前年度同期と同様に「優れていた」という回答が非常に多かった。「工夫すべき」の回答も前年度同期に比べ減少している。

④ 授業の組み立て



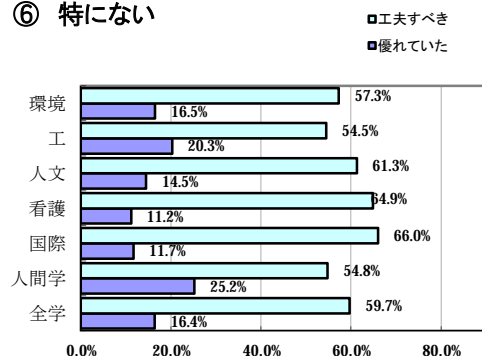
前年度前期と同様の回答となった。

⑤ 学生とのコミュニケーション



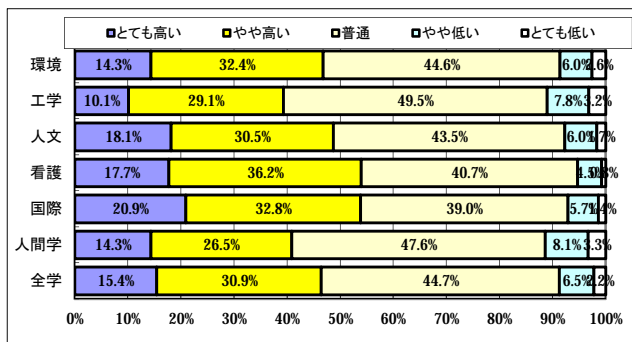
学生とのコミュニケーションは、引き続き良好な関係が維持されている。

⑥ 特にない



前年度同期と同様に、半数以上が「工夫すべき」ところがないという回答であった。

設問12 この授業の満足度はどの程度ですか



前年度同期に比べ、すべての区分で「とても高い」の回答が増える結果となった。

	H22前期	H23前期
全学	13.5%	15.4%
環境	13.1%	14.3%
工学	8.2%	10.1%
人文	13.3%	18.1%
看護	17.4%	17.7%
国際	20.1%	20.9%

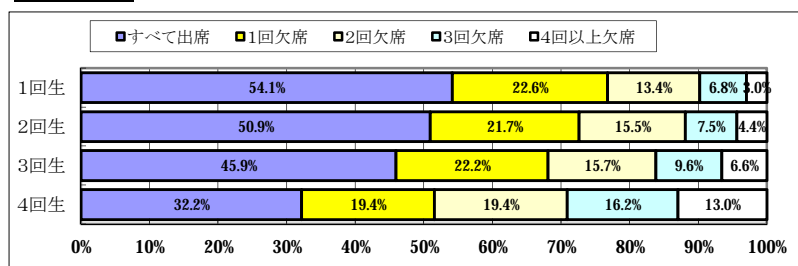
(4) 学生属性(学年別)の集計

	環境	工	人文	看護	計
1回生	2,109	1,692	1,790	694	6,285
2回生	1,464	1,523	1,784	749	5,520
3回生	811	1,136	738	204	2,889
4回生	124	310	221	58	713
合計	4,508	4,661	4,533	1,705	15,407

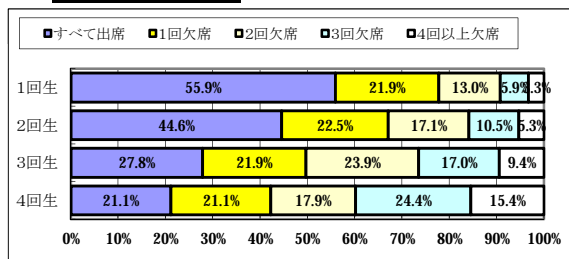
※ その他(回答数:548)は大学院生
または学部・学年が不明

Q1 どれだけ出席したか

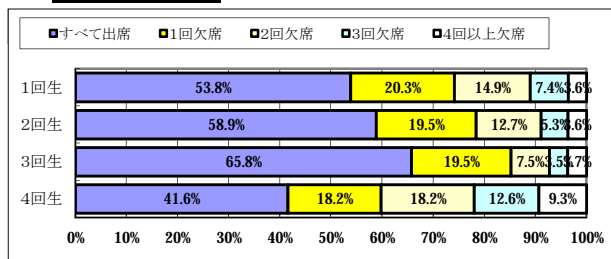
全学



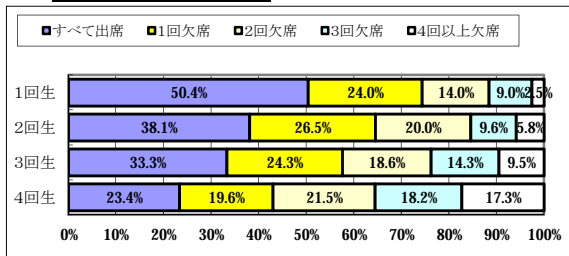
環境科学部



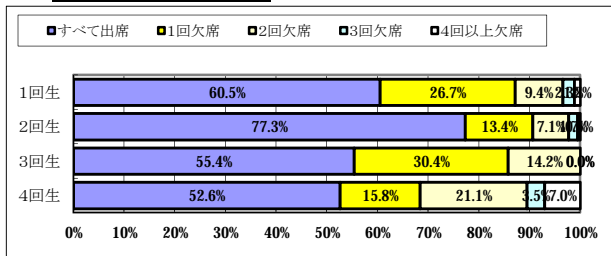
工学部



人間文化学部



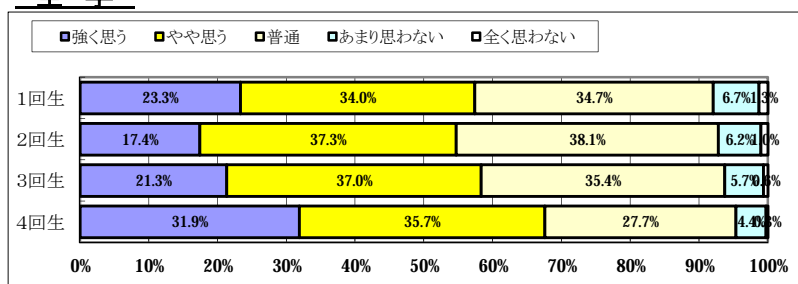
人間看護学部



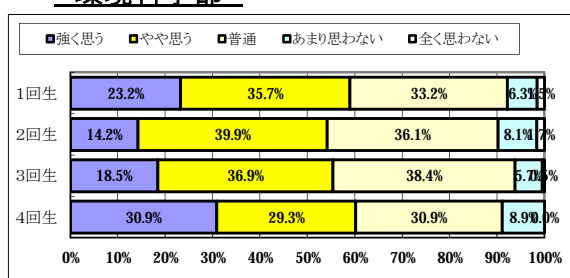
ほぼ例年と同様の傾向であったが、工学部3回生の出席状況が前年度後期よりもやや高くなっている。

Q2 受講態度は真剣だったか

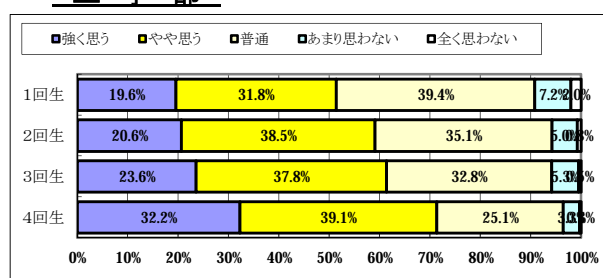
全学



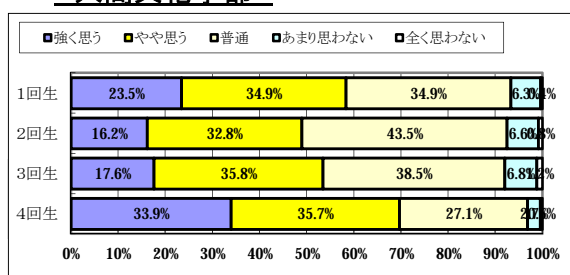
環境科学部



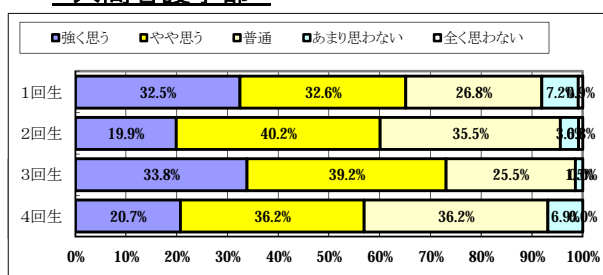
工学部



人間文化学部



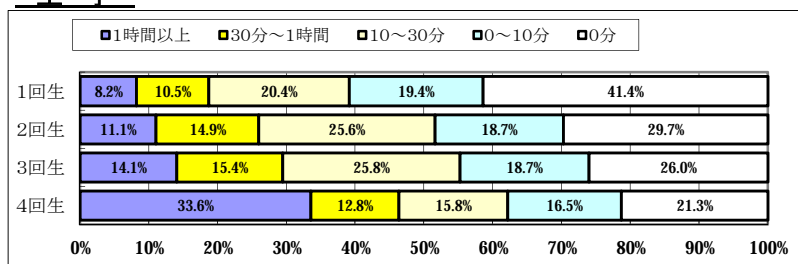
人間看護学部



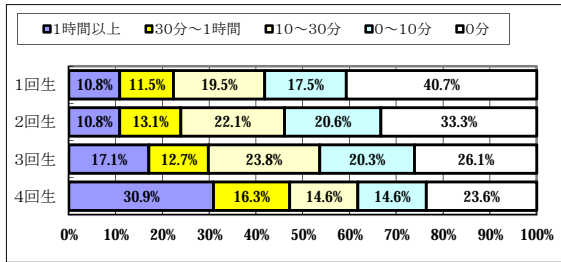
全学としては、昨年度同期とほぼ同じ結果となった。
 しかしながら、看護4回生で「強く思う」と回答した割合が、昨年同期**58.3%**から%と大きく減少した。

Q3 当該授業に対する毎週の学習時間

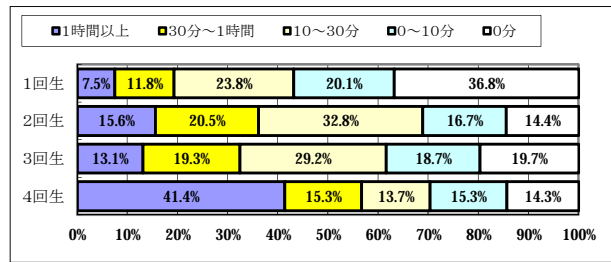
全学



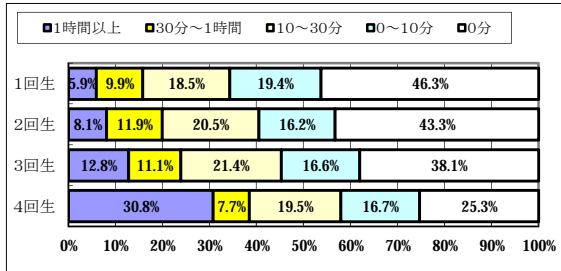
環境科学部



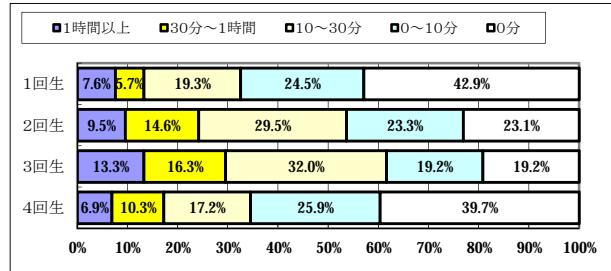
工学部



人間文化学部



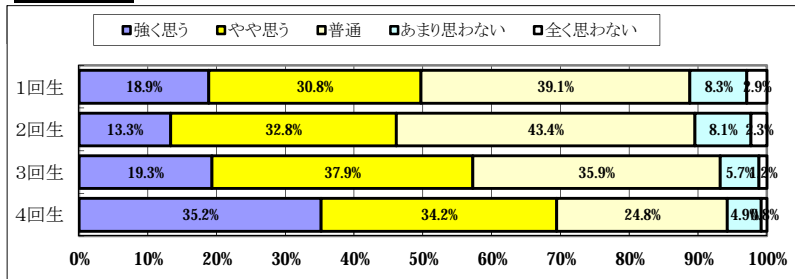
人間看護学部



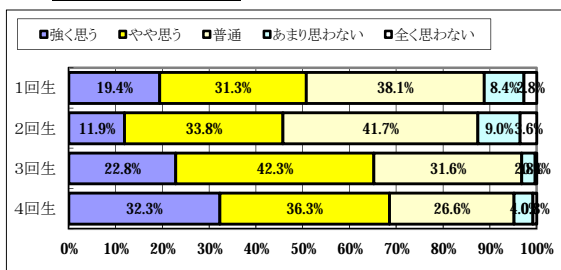
学年別では、学部を問わず1年生の学習時間が最も少ない。学部別では、人間文化学部の学生が昨年度は最も少ない結果となったが、今年度は増加した(4年生 1時間以上の学習時間 9.1%→30.8%)。看護4年生において、昨年度は「0分」回答が皆無であったが、今年度は39.7%と増加している。

Q4 興味を持てる内容だったか

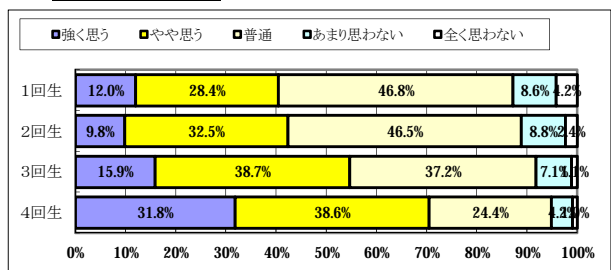
全学



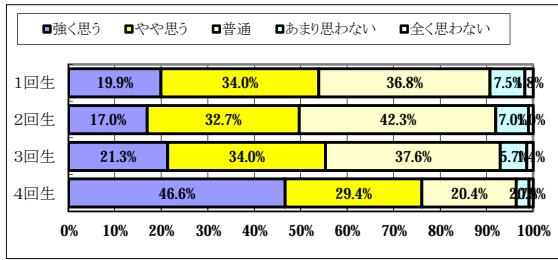
環境科学部



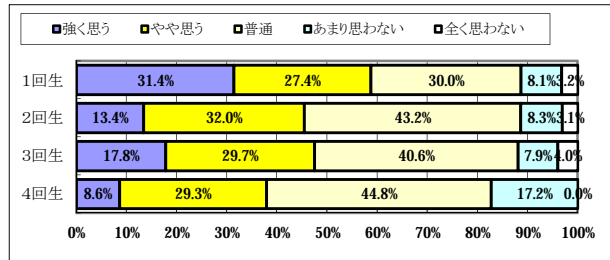
工学部



人間文化学部



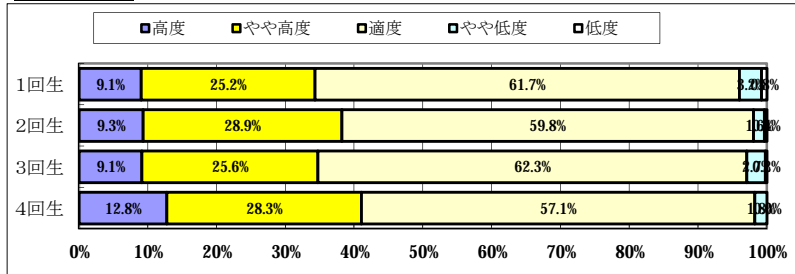
人間看護学部



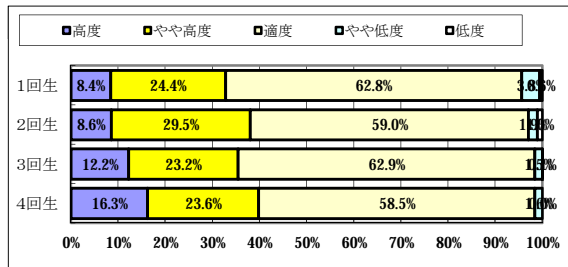
概ね前年度同期と同じ結果になった。4回生に肯定的な回答が多く、2回生に落ち込みが見られる。

Q5 授業レベルはどうだったか

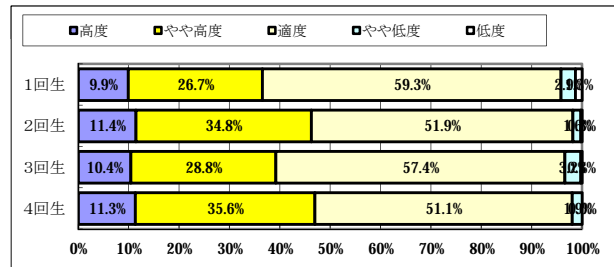
全学



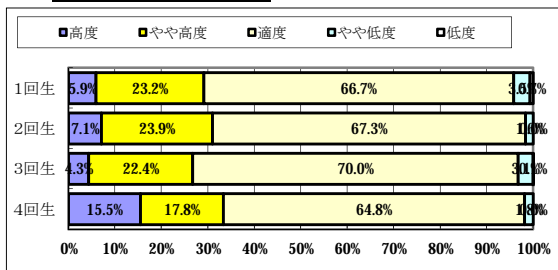
環境科学部



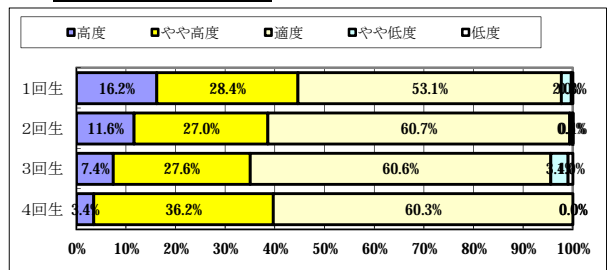
工学部



人間文化学部



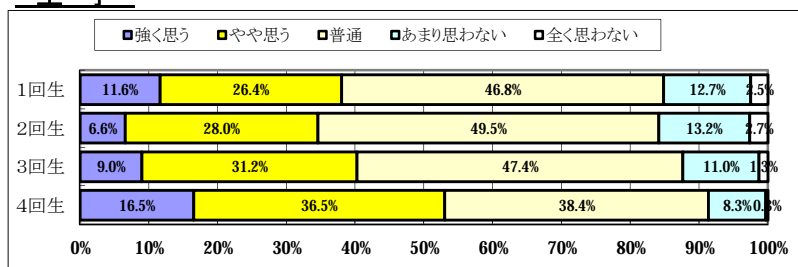
人間看護学部



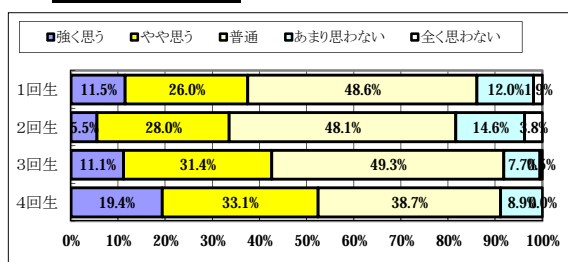
全学としては概ね昨年度同様の結果となった。
環境科学部および工学部4回生で「高度」とする回答が昨年度よりも減少しており、人間看護学部4回生においては、「高度」「やや高度」の回答が増える結果(25%→39.6%)となった。

Q6 授業内容は理解できたか

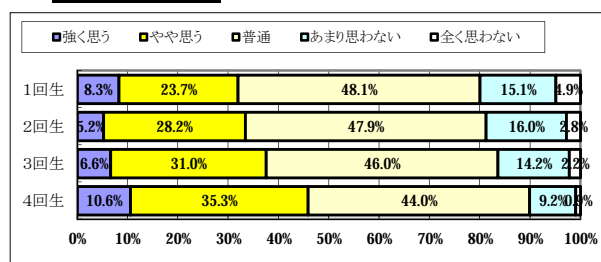
全学



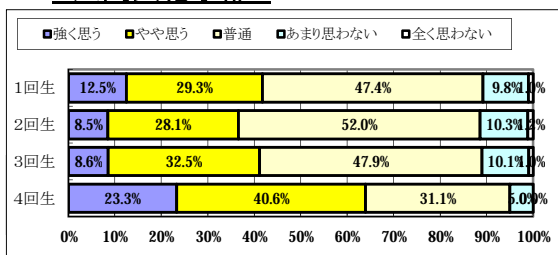
環境科学部



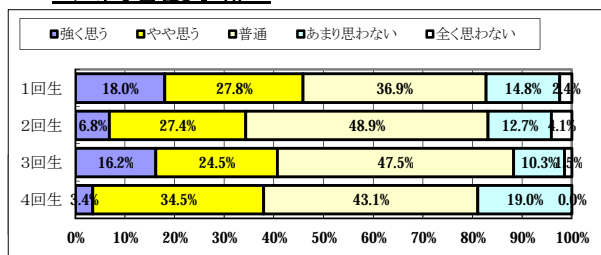
工学部



人間文化学部



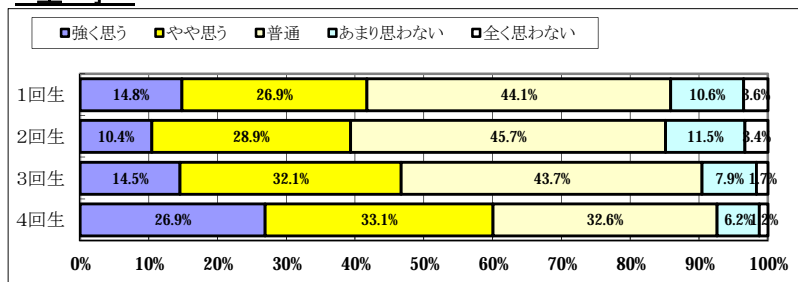
人間看護学部



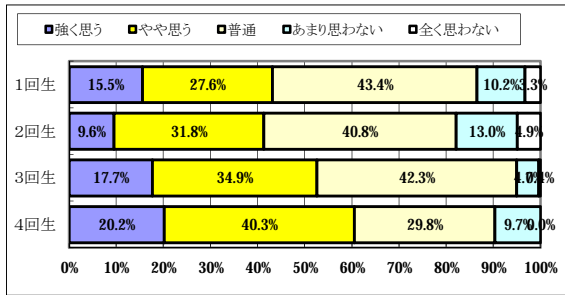
例年通り、学部を問わず、総じて2回生がやや低調な傾向にある。
学部別では、人間文化学部4回生で「強く思う」「やや思う」の回答が増加(40%→63.9%)した一方、人間看護学部4回生で同回答が83.4%→37.9%と減少した。

Q7 より深く学びたくなったか

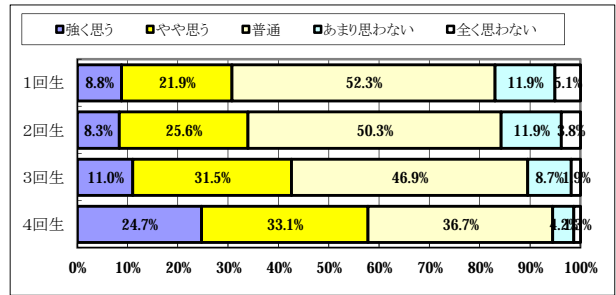
全学



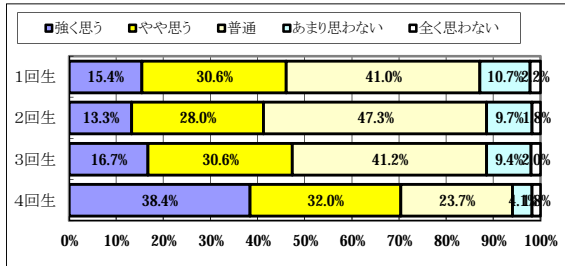
環境科学部



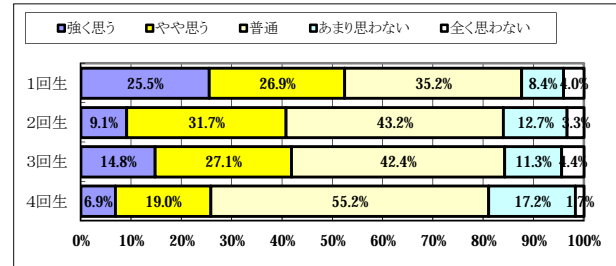
工学部



人間文化学部



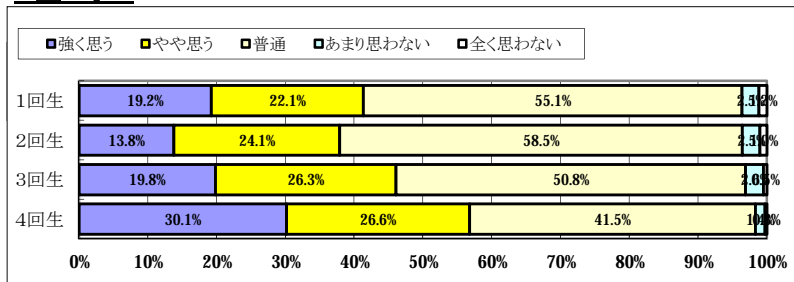
人間看護学部



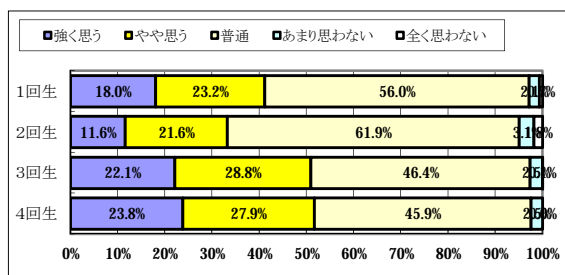
全学としては概ね昨年度同様、4回生に「強く思う」「やや思う」とする回答が多い。
人間看護学部4回生において、同回答が大きく減少している。

Q8 履修の手引きと一致していたか

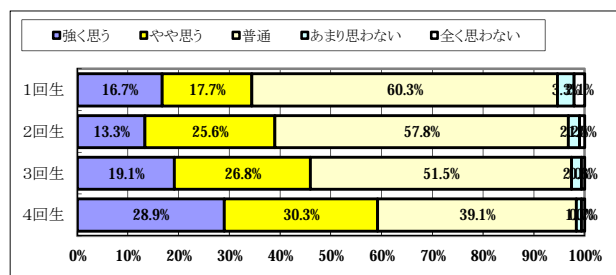
全学



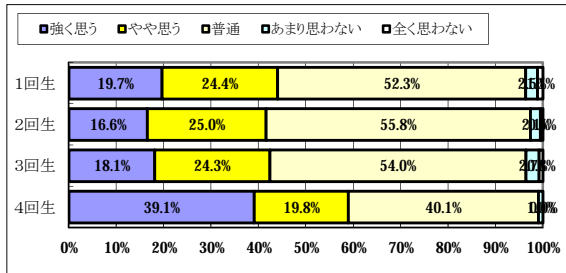
環境科学部



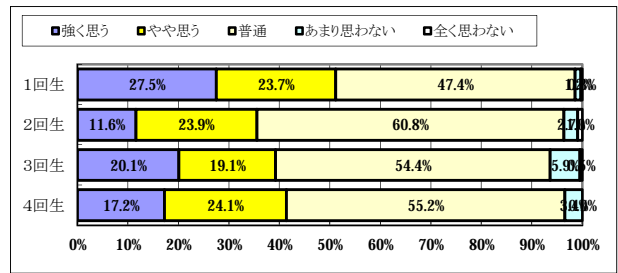
工学部



人間文化学部



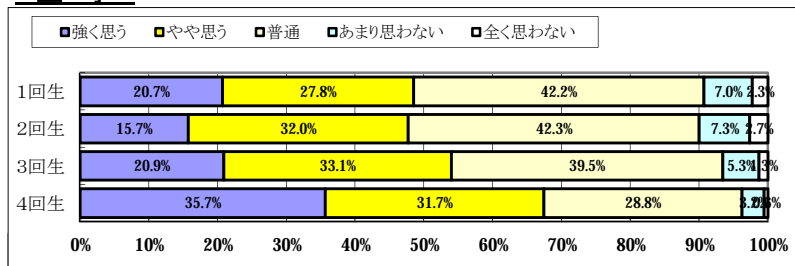
人間看護学部



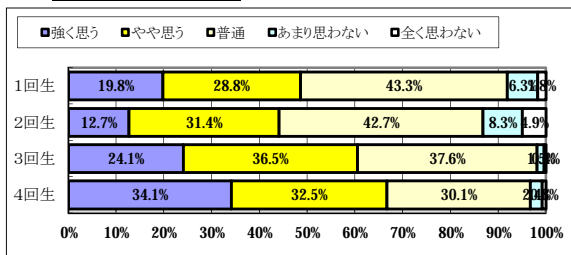
例年とほぼ同じ結果となっており、否定的な回答はほとんどない。
講義概要を読んだ学生の期待に添わない授業内容はほとんどなかったと思われる。

Q9 教員の教え方は適切か

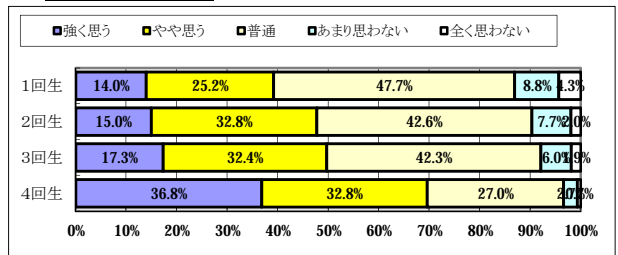
全学



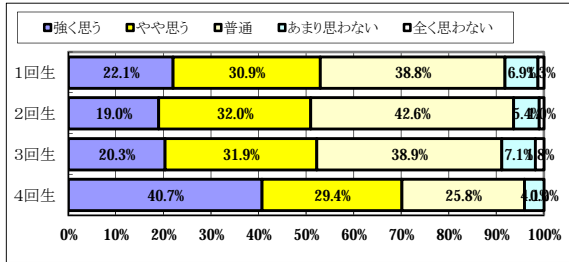
環境科学部



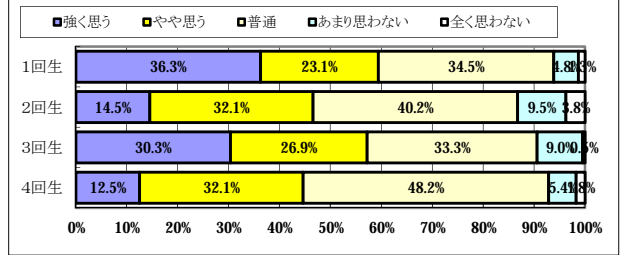
工学部



人間文化学部



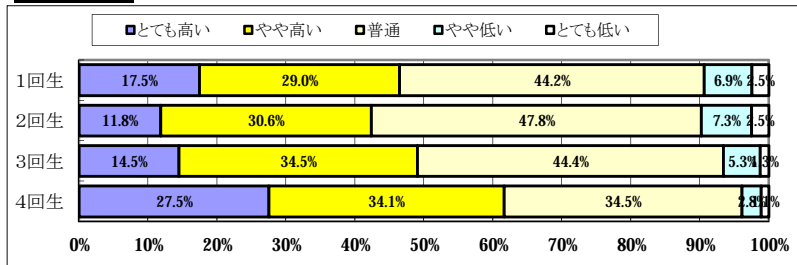
人間看護学部



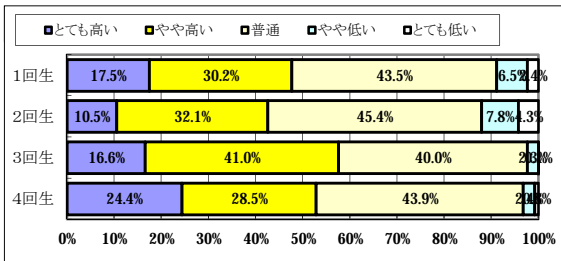
昨年度同期とほぼ同じ結果となった。全体的に2回生に落ち込み傾向がある。学部別では、人間看護学部4回生の落ち込みが大きい。

Q12 授業の満足度

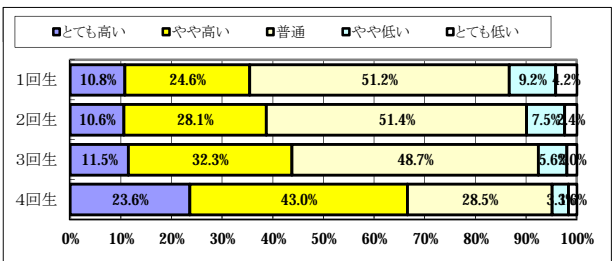
全学



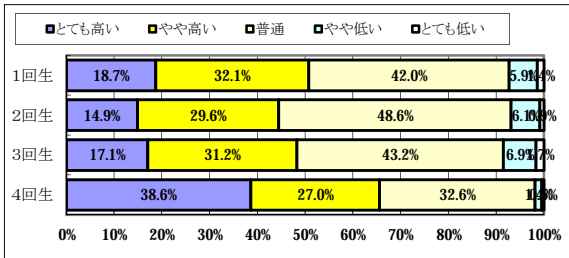
環境科学部



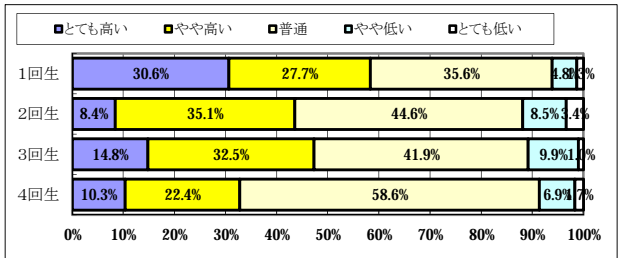
工学部



人間文化学部



人間看護学部



昨年同様4回生に肯定的な意見が最も多いが、人間看護学部の4回生で落ち込みが見られる。昨年度同期と比較すると、人間看護学部以外のすべての学部において「とても高い」「やや高い」との回答が増加傾向にある。